

**КОНЦЕПТУАЛЬНОЕ ОБОСНОВАНИЕ ЭФФЕКТИВНОСТИ ИНТЕГРАЦИИ
МЕЖДУНАРОДНЫХ СТАНДАРТОВ МЕНЕДЖМЕНТА
В ЭКОНОМИКУ ПРЕДПРИЯТИЙ СУВЕРЕННОЙ ТЕРРИТОРИИ**

**CONCEPTUALIZATION OF THE EFFECTIVENESS OF INTEGRATION
OF INTERNATIONAL MANAGEMENT STANDARDS
IN THE ECONOMY OF ENTERPRISES ON THE SOVEREIGN TERRITORY**

Т.В. Сметанина, Н.С. Соколова

T.V. Smetanina, N.S. Sokolova

Санкт-Петербургский государственный университет технологии и дизайна

Статья посвящена концептуальным вопросам интеграции международных стандартов менеджмента в экономику предприятий суверенной территории через разнонаправленные варианты воздействия. В основу теоретических вопросов интеграции положена теория проникновения международных стандартов менеджмента. Для интеграции стандартов необходим план. План основан на действующих принципах международных стандартов менеджмента. При этом в учет берется следующая основная система стандартов менеджмента: стандарт качества, инновационный стандарт, экологический стандарт, информационный стандарт.

Теория проникновения стандартов менеджмента подкреплена теорией организации, ее объективными законами развития. Область исследования – страны Европейского Союза. Основным экономическим показателем, который используется в оценке интеграционных процессов, является ВВП. Основная идея состоит в том, что скорость интеграции международных стандартов менеджмента дает возможность повысить в дальнейшем уровень конкурентоспособности суверенной территории на интегрируемом пространстве и, соответственно, приблизить стандарты уровня жизни индивидов интегрированной территории к международным стандартам. Теория проникновения стандартов менеджмента взаимосвязывает перестройку системы с позиции вертикальной интеграции (человек-индивид, организация – экономический субъект – предприятие, отрасль, суверенная территория). Воздействие интеграции международных стандартов менеджмента рассматривается с позиций человека-индивида, его восприятия среды обитания и меняющихся правил существования в экономической системе, а также с позиций самих суверенных территорий, принимающих эти международные правила и воздействующие в дальнейшем на отрасли и предприятия, индивидов по определенным направленным векторам.

Направленность векторов определена географическим расположением и отраслевой принадлежностью к вертикальной интеграции. В этой модели тип взаимодействия предприятие-отрасль имеет медианное значение и обосновывает направленность первичной интеграции стандартов управления. Первичным ресурсом, участвующим в интеграции и влияющим на нее, является человеческий ресурс. План интеграционного проникновения МСМ (международных стандартов менеджмента) выстраивается на основании отношения индивида к ключевым вопросам интеграции стандартов менеджмента.

The article is devoted to conceptual issues of integration of international management standards in economy of enterprises on sovereign territory through the multidirectional options impact. The basis of the theoretical issues of integration is a theory of penetration of international management standards. To integrate the standards there is required a plan, which is based on existing principles of international management standards. It takes into account the following basic system management standards: standard quality, innovative standard environmental standard, information standard.

Theory of penetration of management standards is supported by the theory organization and its objective laws of development. The scope of the study was the European Union. The main economic indicator, which is used in the evaluation of integration processes, is of GDP. The basic idea is that the speed of integration of international management standards allows to increase further the level of competitiveness of the sovereign territory and, therefore, to bring the living standards of individuals on integrated territory to the international standards. Theory of penetration of management standards interrelates the restructuring of the system from a position of vertical integration (person – the individual, the organization, the economic agents of the company, the industry, sovereign territory). The impact of the international management standards integration is considered from the standpoint of the human individual, his perception of the environment and changing rules in the economic system, as well as from positions of sovereign territories themselves, who take these international rules and impact on the industry, enterprises and individuals on certain directional vectors.

The directivity of vectors is determined by geographical arrangement and branch affiliation with the vertical integration. In this model the interaction mode enterprise – branch has a median value proves the primary focus of integration management standards. Human resource is the primary resource, which participates in the integration and which influences it. The plan of integration of penetration IMS (international management standards) is built on the basis of the relationship of the individual to the key issues of integration of management standards.

Ключевые слова: индивидоориентированная система, европейская интеграция, направленность вектора воздействия, цепочка систем, суверенная территория, дефицитные ресурсы, индивид, отрасль, глобализация, государственное вмешательство, принципы микроэкономики.

Key words: focused on the individual system, European integration, vector of influence orientation, chain systems, sovereign territory, scarce resources, individual, industry, globalization, state intervention, principles of microeconomics.

Исследования реакции индивида с позиций теории организации не новы и занимают одну из наиглавнейших позиций в системах экономического управления [1; 2].

Выделение из системы управления правил поведения или политики управления этой системой является актуальной, так как политика определяет порядок функционирования системы в целом. Чем эффективнее ее действие, тем скорее достигаются цели, стоящие перед системой, тем полнее используются дефицитные ресурсы, которыми она располагает.

Теория управления дефицитными ресурсами лежит в основе микроэкономической теории. Принципы, по которым действует микроэкономика, опираются на реальное отношение индивида к процессам, происходящим в его жизни. Принятие решения предполагает противопоставление одной идеи другой. Индивид является центральной фигурой в цепочке взаимосвязи «индивид – предприятие – отрасль – суверенная территория».

Наши исследования затрагивают возможность взаимосвязи теории проникновения стандартов менеджмента [3] в экономическую деятельность отдельных предприятий с их отраслевой принадлежностью, т. е. правил поведения цепочки сложных систем. За основу мы берем процесс влияния на интеграцию наиболее близких к нам стран Европейского Союза. Учитывая нашу макроэкономическую политику, не остается сомнения в том, что именно экономика стран Евросоюза является для нас определяющей: основными потребителями нашего сырья являются страны Европы, большую часть предприятий, работающих на внешний рынок, составляют предприятия с европейской интеграцией. Поэтому, рассматривая положение государства в интеграционных процессах, мы должны изучить влияние этих процессов на изменение значений основных экономических показателей. Наиболее показательным в данной связи является значение ВВП. Скорость интеграции зависит от динамики изменения его значения.

Чем ниже вовлеченность суверенной территории в процесс интеграции, тем ниже и степень колебания данных значений. С одной стороны, это положительно для системы, есть возможность исправить макроэкономическую среду для экономических субъектов. С другой стороны, это реальное отставание от процесса участия в международном разделении труда.

Существует связь между коэффициентами экономики знаний и уровнем жизни населения, а также уровнем жизни и конкурентоспособностью суверенной территории. В цен-

тре этой логической взаимосвязи стоит индивид. Скорость интеграции международных стандартов менеджмента дает возможность повысить в дальнейшем уровень конкурентоспособности суверенной территории на интегрируемом пространстве и, соответственно, приблизить стандарты уровня жизни индивидов интегрированной территории [4].

Основным выводом стало то, что предприятия имеют четкую взаимосвязь с отраслями, к которым они относятся, по интеграционным процессам. Действительно, наиболее адаптированными в вопросах интеграции являются предприятия, которые работают на международном рынке или учреждаются представителями других суверенных территорий.

Международные агенты через продажи франшиз, через долевое участие в капитале оказывают позитивное влияние на адаптацию стандартов менеджмента в экономику интегрированной территории.

Если международные агенты являются представителями Европейского Союза, то интеграция будет европейской.

Стандартизация системы менеджмента качества, создание и внедрение системы управления качеством на предприятии – это неотъемлемая часть в управлении любой компанией и экономике предприятия.

Чтобы внедрить новые стандарты необходимо выстроить план интеграции.

Основные принципы международных стандартов менеджмента показаны в табл. 1.

На основании рассмотренных принципов разрабатываются направления развития национальной системы стандартизации и эффективности первичной интеграции международных стандартов менеджмента в экономику предприятий на ближайшее будущее:

- совершенствование законодательных основ национальной системы стандартизации;
- усиление роли национальной стандартизации в решении государственных задач и роли государства в развитии стандартизации;
- развитие организационно-функциональной структуры национальной системы стандартизации, экономических основ стандартизации, фонда документов национальной системы стандартизации;
- совершенствование информационного обеспечения в области стандартизации;
- совершенствование взаимодействия с международными и региональными организациями по стандартизации;
- развитие работ по подготовке, переподготовке и повышению квалификации кадров по стандартизации [7].

Таблица 1

Принципы международных стандартов менеджмента

Типы стандартов	Основные принципы
Стандарт качества ISO 9000 [5; 6]	<ol style="list-style-type: none"> 1. Ориентированность на клиента. 2. Лидерство руководителей. 3. Вовлечение людей. 4. Подход к деятельности как процессу. 5. Системный подход к управлению. 6. Непрерывное (постоянное) улучшение. 7. Фактический подход при принятии решения. 8. Взаимовыгодные отношения с поставщиками
Инновационный стандарт	<ol style="list-style-type: none"> 1. Ориентация на будущих потребителей. 2. Лидерство в инновациях. 3. Партнерские взаимоотношения с работниками. 4. Подход как к проекту. 5. Системный подход к менеджменту. 6. Непрерывные инновации. 7. Поиск нереализованных возможностей. 8. Стратегическое партнерство
Экологический стандарт	<ol style="list-style-type: none"> 1. Опора на экологическое сознание и экономическое мотивирование. 2. Принцип своевременности и предупредительности в решении проблем экологического развития. 3. Принцип ответственности за экологические последствия всех принимаемых управленческих решений. 4. Принцип внедрения управления экологическими процессами в общую систему управления компанией. 5. Связанный с экологическим развитием принцип последовательности (поэтапности непрерывности) решения проблем
Информационный стандарт	<ol style="list-style-type: none"> 1. Принцип баланса интересов личности, общества и государства. 2. Принцип законности и правоты обеспеченности. 3. Принцип интеграции с международными системами безопасности информации. 4. Принцип мобильности системы информационной безопасности. 5. Принцип презумпции несекретности информации. 6. Принцип равной открытости и равной секретности информации. 7. Принцип комплексности, системности

На сегодняшний день следует более активно применять и разрабатывать индивидуальные стандарты в инновационной сфере деятельности. Необходимо если не возглавить деятельность по международной стандартизации, то быть в первых рядах разработчиков стандартов в инновационных сферах. Сегодня мы обязаны не упустить имеющийся шанс и максимально использовать все преимущества национальной и международной стандартизации для развития новых инновационных направлений укрепления конкурентоспособности России.

Носителями стандартов является индивид. Он, имея опыт работы в другой непосредственной среде, переносит его на работу отдельных предприятий, отраслей и страны в целом.

Точно также и страна в целом, со своими действующими законами, осуществляет влияние на систему адаптационных мероприятий.

Чем значительнее государственное вмешательство в экономику страны, т. е. чем выше уровень государственного регулирования, тем выше участие государства в интеграционных процессах.

При этом, изучая влияние интеграции стандартов через предприятия ведущих отраслей на экономику стран в целом, мы пришли к выводу, что в этих процессах существует некая цикличность, которая определена скоростью реакции индивида на процессы, происходящие на уровне предприятия, на уровне отрасли и на уровне государства в целом.

Рассматривая цикличность, можно выделить две цепочки взаимосвязи систем:

1. Суверенная территория – отрасль – предприятие – человек-индивид.
2. Человек-индивид – предприятие – отрасль – суверенная территория.

Первая цепочка характеризуется математической моделью, целью которой стало определение взаимного влияния стандартов управления предприятием и глобализации экономики на дефицитный ресурс индивид-труд.

Теоретической основой исследования явилась теория распределения дефицитных ресурсов [8]. В условиях глобализации и развития новых информационных технологий меняется представление о границах использования ресурсов на суверенных территориях. Сегодня для экономических исследований необходимо определить, как, каким образом и в какой последовательности рынки используют ресурсы для последующего распределения. Развитие технологий, их информационная глобализация приводит к отставанию макроэкономических инструментов для их управления и контроля, что приводит к значительной сложности при прогнозировании будущей ситуации. Данной проблеме многие математики и экономисты уделяли особое внимание.

Впервые в Россию теория распределения дефицитных ресурсов проникла посредством сторонников теории оптимального функционирования социалистической экономики. Одним из представителей этого направления является академик В.В. Новожилов, который утверждал, что в перспективном плане дефицитными (т. е. недостаточными по сравнению с потребностью), строго говоря, могут быть только лучшие естественные ресурсы и фактор времени [9; 10]. При этом индивид уходил на второй план.

В прошлом столетии были опубликованы фундаментальные исследования в области использования человеческих ресурсов (Ф. Модельяни, 1985 г.) и оптимального распределения ресурсов (Л. Канторович, 1975 г.).

В продолжение исследования вопроса нобелевские лауреаты 2012 г. Л. Шепли и Э. Рот предложили «теорию стабильного распределения и практику устройства рынков» [1; 3].

В соответствии с теорией организации любая функциональная система состоит из управляющего субъекта, управляемого объекта, принципов и правил, по которым субъект взаимодействует с объектом, а также механизма самоуправления, существующего внутри субъекта и объекта управления.

Поэтому при определении эффективности системы необходимо понимать ее элементы. При этом в экономике элементарными живыми системами остаются индивиды. Стандарты управления действуют, в том числе, и в системах индивидов.

Более производительные системы забирают на себя большее количество ресурсов. Оп-

ределяющим ресурсом являются время (фактор, характеризующий уровень производительности) и правила, которые действуют внутри систем. Итак, чем выше уровень производительности, тем более эффективно используется время, тем быстрее развивается система управления.

На уровне суверенных территорий объектами нашего исследования стали суверенные территории с интересующими нас границами использования их дефицитных ресурсов в условиях глобального развития экономического пространства – Германия, Франция, Греция (страны Евросоюза с оптимистическим и пессимистическим сценариями развития) и Россия как целевой объект исследования.

Изучив динамику процессов развития экономики в этих странах и определив реакцию развития системы суверенных территорий на систему индивидов, можно определить в дальнейшем скорость реакции системы индивида на изменения уровня развития системы предприятий (экономических субъектов), находящихся на данной суверенной территории и изменения уровня развития системы суверенных территорий.

В данной реакции можно выделить цикличность, характеризующую данное явление. Накладывая цикличность развития эффективного использования дефицитных ресурсов на уровне суверенных территорий на уровень реакции индивида, можно выделить волновую зависимость в изменении скорости реакции индивидов, проживающих на различных по сценарию развития территориях.

Спор о первичности дефицитности ресурсов уходит в данной модели на второй план. Первичным является именно человек-индивид, а далее – время и технологии. Эта приоритетность определяется базовым теоретическим обоснованием данной проблемы, а именно – теорией организации. В ее основе лежат объективные законы (самосохранения, развития, синергии, композиции и пропорциональности). Также никакая технология не будет полностью использована на благо общества, если этого не захочет сам индивид, который, в конечном счете, и является двигателем технологического процесса [10].

Итак, цель модели – показать степень влияния на индивида тех перемен, которые происходят в мире, прилегающем к суверенной территории, в стране проживания индивида, на отдельно взятом предприятии (экономическом субъекте).

Анализ проводится с использованием оценки скорости реакции индивида на изме-

нения в микро-, мезо- и макросреде предприятия (экономическом субъекте). Основой анализа являются данные статистики, имеющие публичную доступность и применяемые для прогноза развития ситуации в целом на суверенной территории.

Качественность влияния изменений на состояние индивида оценивается уровнем отставания реальной реакции на фактическое осознание происходящих изменений индивидом, основанное на действии объективных законов теории организации.

В результате реализации данной модели были сделаны следующие выводы.

При оказании влияния на индивида со стороны суверенной территории и предприятия, а также отрасли, скорость реакции на процессы на уровне индивида оказывается значительно ниже, чем на уровне государства. При изменении правил игры, тех же стандартов, государство, как живая система, начинает сразу перестраиваться. Изменяются перспективные программы развития, вносятся изменения в финансовую составляющую, в том числе в бюджет, происходит перераспределение расходных статей, выделяются наиболее перспективные направления и т. п. Следующим этапом идет принятие законов, которые определяют поведение других систем в государственной структуре. Далее начинается перестройка работы всей системы, в конечном итоге отражающаяся на деятельности сначала передовых отраслей, которые без использования принятых требований не имеют возможности функционировать надлежащим образом, и заканчивается реакцией на эти процессы отдельно взятых индивидов.

При этом цикличность реакции более сложных и устойчивых систем имеет более длительный ритм.

Математический вид модели представляется в следующем виде [11].

На основе исследования эмпирических данных посредством построения эмпирической линии регрессии множественная зависимость может быть выражена уравнением

$$\hat{y}_{x_1x_2} = a + b_1x_1 + b_2x_2. \quad (1)$$

Для определения параметров a , b_1 , b_2 уравнения линейной линии регрессии система нормальных уравнений такова [5]:

$$\begin{cases} \sum y = an + b_1 \sum x_1 + b_2 \sum x_2; \\ \sum yx_1 = a \sum x_1 + b_1 \sum x_1^2 + b_2 \sum x_2x_1; \\ \sum yx_2 = a \sum x_2 + b_1 \sum x_1x_2 + b_2 \sum x_2^2, \end{cases} \quad (2)$$

где $n=17$ – количество лет с 1994 по 2011 г.

По имеющимся значениям времени T (годам с 1994 по 2011 г.) и массивам x_1 значений X_1 методом наименьших квадратов строится уравнение линейной регрессии $X_1 = kT + n$ [2]. Данная функция вычисляет значение x_1 для заданного значения времени t (с 2012 по 2016 г.). Аналогично вычисляется значение x_2 для заданного значения времени t . Спрогнозировав эти два показателя за данный временной период, строим линейную множественную регрессию $\hat{y}_{x_1x_2}$ на период с 2012 по 2016 г.

Выделяется сезонная составляющая мультипликативной модели [5] с 1994 по 2011 г.:

$$s_i = \frac{y_i}{\hat{y}_{x_1x_2}}. \quad (3)$$

В исходных эмпирических данных по графику (рис. 1) видно, что значения пиков (наибольших значений) повторяются с разной интенсивностью через шесть лет, поэтому числа s_1, s_2, \dots, s_n группируются по шести сезонам, и для каждого сезона находится среднее значение чисел s_i , отнесенных к данному сезону. В результате получим шесть чисел $\bar{S}_1, \bar{S}_2, \bar{S}_3, \bar{S}_4, \bar{S}_5, \bar{S}_6$ для каждой страны. Чтобы выполнить требования к суммам сезонных коэффициентов (их равенство количеству сезонов в мультипликативной модели), вычисляется корректирующий коэффициент модели

$$m = \frac{6}{\bar{S}_1 + \bar{S}_2 + \bar{S}_3 + \bar{S}_4 + \bar{S}_5 + \bar{S}_6}. \quad (4)$$

Сезонные коэффициенты $S_1, S_2, S_3, S_4, S_5, S_6$ в мультипликативной модели $S_i = \bar{S}_i \cdot m$, где i также изменяется от 1 до 6. Строится функция прогнозирования $f_i = \hat{y}_{x_1x_2i} \cdot S_p$ [5], где S_p – сезонный коэффициент p -ого сезона, которому принадлежит точка t_i , где i изменяется от 1 до n . Вычисляются остатки $e_i = y_i - f_i$. По значениям остатков производится анализ построенной модели данных и вычисляются показатели качества модели [11].

В результате мы можем получить частоту колебания процессов на уровне индивидов, предприятий и суверенных территорий.

Так, например, проанализировав воздействия предприятия ОАО «Газпром» на работников, можно прийти к следующему выводу (рис. 2).

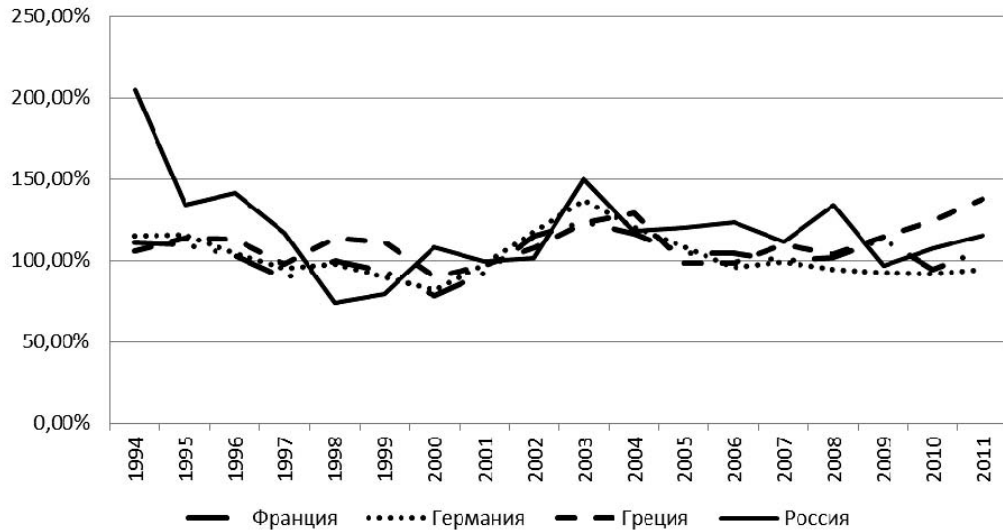


Рис. 1. Темп роста дефицита ресурса в период с 1994 по 2011 г.

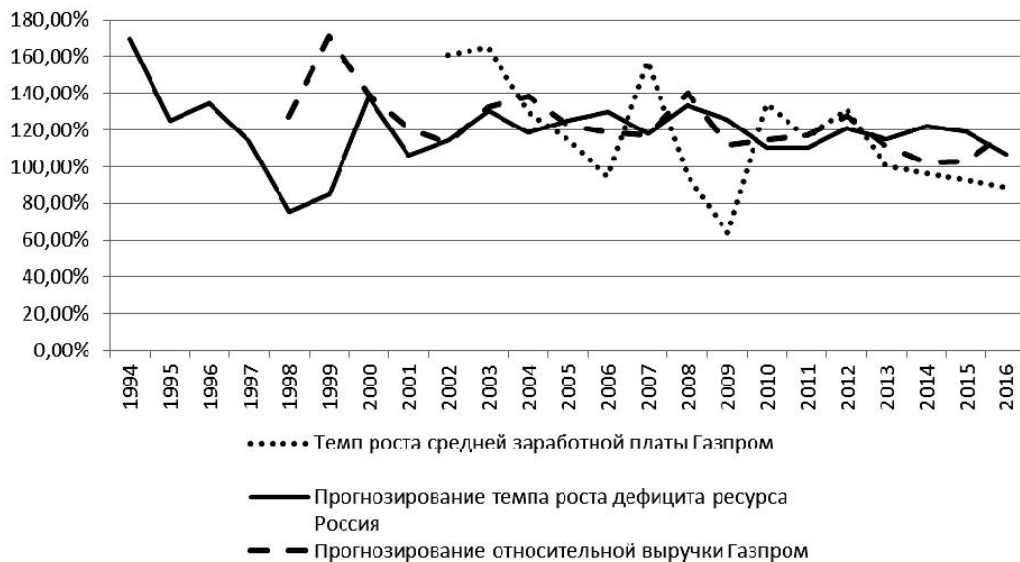


Рис. 2. Темпы роста дефицита ресурса индивида-труда по России, выручки и среднемесячной заработной платы в ОАО «Газпром»

Выручка ОАО «Газпром» [6; 12] растет гораздо быстрее, чем заработная плата. Мы имеем использование ресурса индивида-труда в России с потерей личной заинтересованности индивида в результате использования его дельты ресурса. Этот вывод не является положительным для системы. Индивид при условии погружения в интегрированную систему изменения прочувствует гораздо позднее, чем в более индивидоориентированной системе. Отсюда напрашивается еще один вывод по

интеграции – чем больше предприятий, участвующих в процессе, тем скорость реакции выше, в том числе и отдельно взятых индивидов.

Дефицитность ресурсов в России сравнительно небольшая по сравнению с динамикой изменения ресурсов в Греции. Это подтверждает уровень интегрированности России в международное разделение труда по сравнению с уровнем интегрированности Греции. Греция, как член Евросоюза, является интегрированной суверенной территорией (см. рис. 3, 4)

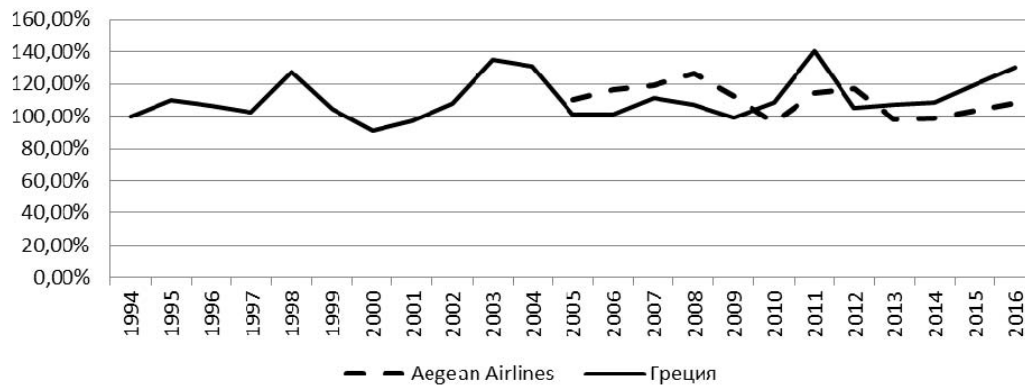


Рис. 3. Прогнозирование темпов роста выручки компаний и величины дефицита ресурса по Греции

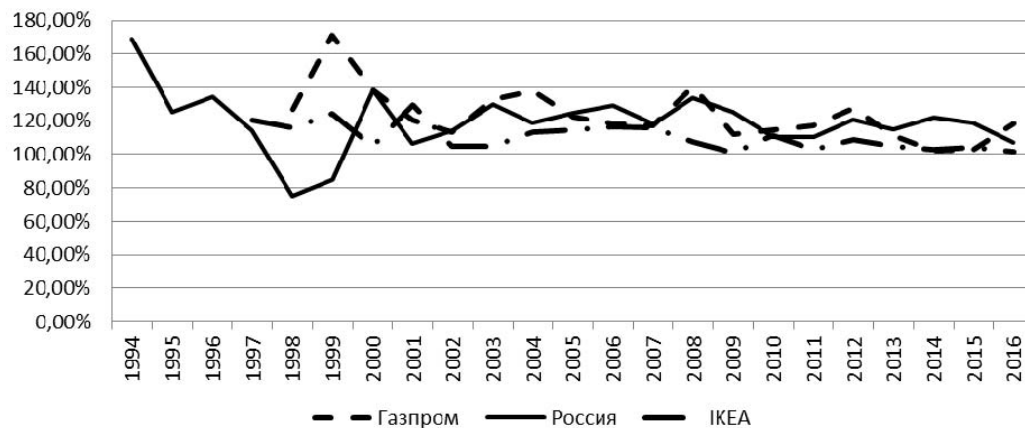


Рис. 4. Прогнозирование темпов роста выручки компаний и темпа роста величины дефицита ресурса по России

Каждый последующий час работы для индивидуума менее эффективен, чем для предприятия и страны в целом [11]. То есть, устойчивость восприятия системы-индивида менее гибкая, чем у системы-предприятия и системы-страны в целом. Это подтверждает скорость реакции индивида и предприятия в целом на процессы. Индивид все ощущает гораздо позже на себе, но при этом более болезненно, особенно в период кризиса или экономического спада. Мезосреда, в которую погружен индивид, сдерживает натиск из макросреды на предприятие со стороны отрасли и суверенной территории, на которой оно функционирует.

Эти запоздания дадут возможность просчитать, как долго нужды индивида могут не влиять на состояние предприятия и страны, т. е. насколько отличаются запасы прочности страны от запасов прочности предприятия и запаса прочности индивида. А запасы прочности будут связаны, исходя из теории организации, с объективными сторонами развития систем в целом и механизмов управления ими (правилами управления, т. е. стандартами менеджмента).

При рассмотрении второй цепочки – «человек-индивид – предприятие – отрасль – суверенная территория» – мы делаем вывод немного другой. Человек-индивид может воздействовать на предприятие, отрасль и суверенную территорию после воздействия на него процессов интеграции, т. е. это действие будет возвратным. Сам человек, согласно теории маркетинга, может оказать предупреждающее воздействие на систему, если, учитывая свои потребности, он не удовлетворит их в том объеме, который предполагает. Здесь важен уровень самой личности и его самосознания. Но это воздействие будет сугубо индивидуально. Поэтому вторая цепочка более эффективно будет работать только после получения воздействия от первой цепочки и реакции на процесс удвоенного (лично человека-индивида и возвратного эффекта).

Медианное значение будет рассчитано исходя из предварительной сортировки таблицы значений выручки в порядке возрастания, определения частотности возникновения этого интервального значения, а также кумулятивной суммы частот:

$$M = x_m + (x_{m+1} - x_v) \times \frac{n/2 - F_m}{F_{m+1}}, \quad (5)$$

где x_m – значение показателя, соответствующее накопленной частоте F_m ; x_{m+1} – значение в совокупности, которому соответствует накопленная частота F_{m+1} ; $n/2$ – половинное значение накопленной частоты; F_m – накопленная частота, которая меньше $n/2$; F_{m+1} – накопленная частота, превышающая или равная $n/2$.

Можно сделать следующий основной вывод: запас прочности системы снижается при

снижении основного экономического показателя, т. е. носителем стандарта является ресурс.

Социальная сфера в отношении запаса прочности страдает более всех. Интеграционный коэффициент обратный и имеет тенденцию к повышению предельного значения выручки при интеграционных мероприятиях. Означает это лишь то, что социальные отрасли являются дотационными и зависят от отраслей доноров.

Просчитывать заинтересованность индивида в этих отраслях можно только опираясь на расчет интеграционных коэффициентов по отраслям-донорам, т. е. в совокупности по обрабатывающим и добывающим отраслям.

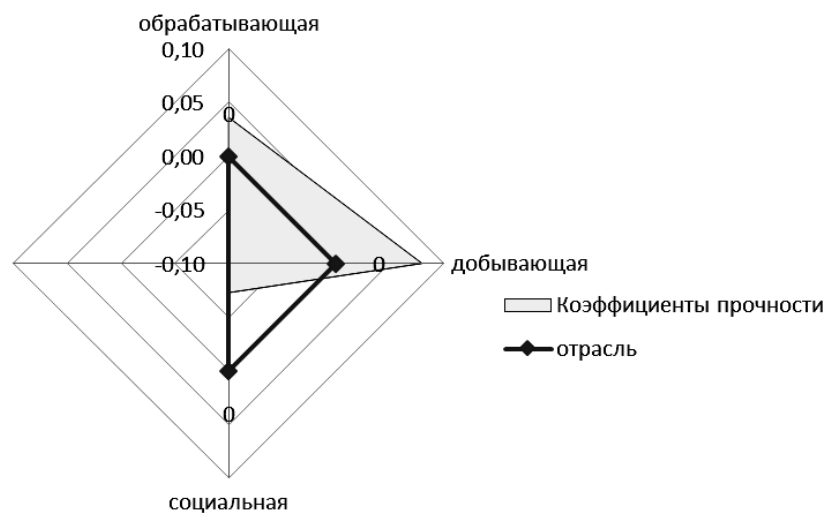


Рис. 5. Схема значений коэффициентов прочности отраслей разных уровней.

На рис. 5 отражена отраслевая реакция на процессы интеграции. В нашем случае первичность реакции отводится добывающим отраслям, вторичность – добывающим, и минимальную устойчивость при этой интеграции имеют социальные отрасли, которые обеспечивают качественность ресурсной составляющей сопряженных с ними отраслей.

В результате мы получаем неоднозначность системной взаимосвязи, что позволяет сделать вывод о дополнительном введении в анализ направленности вектора воздействия на сложную цепочку взаимодействия систем.

Медиана данного воздействия будет проходить между отраслью и предприятием. Отсюда вывод о необходимости и первичности стандартизации предприятий и значимости этого для всеобщего развития системы в целом. Правила управления экономическими дефицитными ресурсами дают импульс для качественного развития всей системы и выработки последовательных действий по интеграции процессов.

Вывод по результатам интеграции может быть следующим. Суверенная территория должна дотационно поддерживать социальные отрасли, которые в свою очередь увеличивают качественность интеграции добывающих и обрабатывающих отраслей [9]. Если правильно выстроена система перераспределения в бюджетной составляющей, тогда интеграция может иметь положительное воздействие [13; 14; 15].

1. Gale D., Shapley L. S. College Admission and the Stability of Marriage // American Mathematical Monthly. – 1962. – Vol. 69. – P. 9–14.

2. Ефимова М. Р., Ганченко О. И., Петрова Е. В. Практикум по общей теории статистики : учебное пособие. – М. : Финансы и статистика, 2008. – 368 с.

3. Сметанина Т. В. Формирование теоретических подходов использования теории дистортности в теории проникновения международных стандартов менеджмента в систему управления экономическими субъектами России. – Ереван : АМИКУС, 2011. – 130 с.

4. *Илющенко А. В.* Взаимосвязь уровня экономики знаний и уровня инвестиционной привлекательности стран. – СПб. : Санкт-Петербург. гос. ун-т технологии и дизайна, 2014.

5. *Минько А. А.* Статистика в бизнесе. Руководство менеджера и финансиста. – М. : Эксмо, 2008. – 504 с.

6. Компания – создатель знания. Зарождение и развитие инноваций в японских фирмах / Нонака Икуджиро, Текеучи Хиротака ; пер. с англ. А. Трактинского. – М. : Олимп-Бизнес, 2011. – 384 с.

7. Мировая экономика и мировые рынки: база данных экономических показателей различных стран. – URL : <http://www.ereport.ru>.

8. *Сметанина Т. В.* Стратегические основы развития эффективной экономической деятельности организации – экономического субъекта – предприятия России в условиях международной интеграции : моногр. – СПб. : Санкт-Петербург. гос. ун-т технологии и дизайна, 2012. – 165 с.

9. *Smetanina T. V.* Standardiyation of the management system of the educational institutions of Russia // Materials of the IV International research and practice conference. – Vol. 1. – Munich, 2013.

10. *Новожилов В. В.* Проблемы измерения затрат и результатов при оптимальном планировании. – М., 1967.

11. *Сметанина Т. В., Гончарова А. Б.* Математическое моделирование воздействия теории проникновения стандартов менеджмента на эффективность функционирования сложных экономических систем. – СПб. : Санкт-Петербург. гос. ун-т, 2013.

12. Финансовые отчеты / ОАО «Газпром» – глобальная энергетическая компания. – URL : <http://www.gazprom.ru/>.

13. *Бочаров В., Петров Б.* Международная сертификация как основа повышения конкурентоспособности российских компаний // Интеллектуальная собственность. Промышленная собственность. – 2010. – № 3.

14. Показатели интеграции стандартов менеджмента ИСО 9001 и ИСО 14001 в мировую экономику // Вестник технического регулирования. – 2012. – № 11 (59).

15. *Швец В. Е.* Реальные антитезы современного менеджмента качества и их разумное сосуществование // Стандарты и качество. – 2012. – № 3.